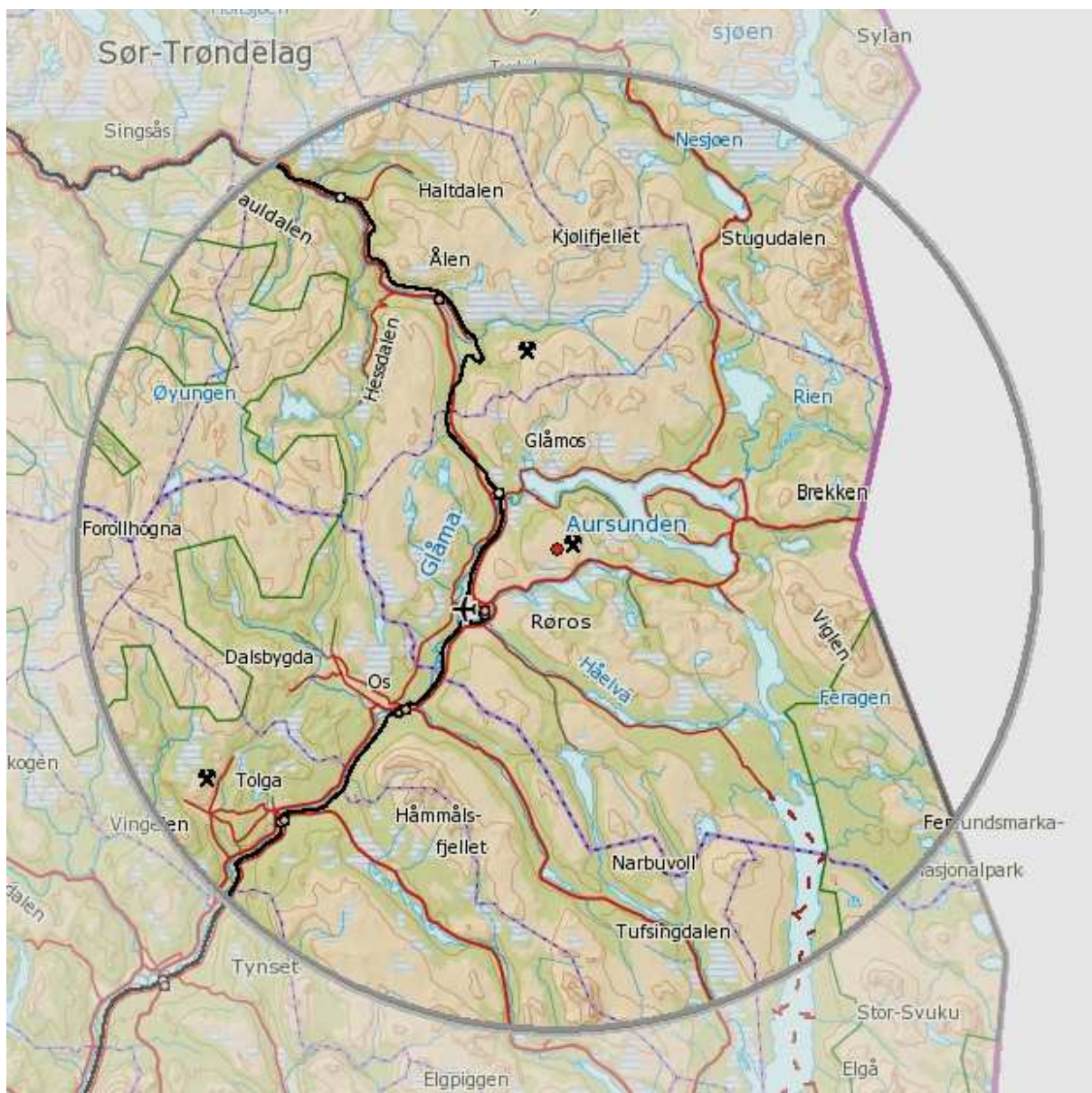


# PLANPROGRAM

## REGIONAL PLAN

### Røros bergstad og Circumferensen – kulturarv som ressurs for verdiskaping og utvikling 2011-2014(20)



Fra: Fylkesrådet i Hedmark og Fylkesutvalget i Sør-Trøndelag

# Innhold

<b>I. Innledning .....</b>	<b>side 3</b>
<b>2. Planens formål og grunnlag .....</b>	<b>side 5</b>
2.1. Formål .....	side 5
2.2. Geografisk avgrensning .....	side 6
2.3. Lovforankring, føringer i internasjonal, nasjonal og regional politikk.....	side 7
<b>3. Hovedutfordringer .....</b>	<b>side 10</b>
3.1. Kulturarven – ressurs og premiss for samfunnsutvikling.....	side 10
3.2. Kulturarven som ressurs for identitet, attraktivitet og verdiskaping	side 10
3.3. Tap og forringelse av kulturarven .....	side 10
3.4. Samspill, samarbeid og formidling .....	side 10
3.5. Kunnskap, forskning og internasjonalt samarbeid .....	side 10
<b>4. Planens innretning og struktur.....</b>	<b>side 11</b>
4.1. Felles dokumentasjon.....	side 11
4.2. Regional plan .....	side 11
4.3. Handlingsplan .....	side 11
<b>5. Organisering, medvirkning og framdrift.....</b>	<b>side 12</b>
5.1. Organisering og styring .....	side 12
5.2. Medvirkning - dialogprosesser og -arenaer .....	side 13
5.3. Framdrift .....	side 15

# 1. Innledning

Grenseområdene mellom Sør-Trøndelag og Hedmark består av levende fjellbygder med to regionsentra, små tettsteder, spredte grender og griskrendt bosetting. Området favner 8 kommuner som fysisk bindes sammen med veger og jernbane, og som funksjonelt har utviklet bånd gjennom samarbeid, handel og utveksling av tjenester.

Store deler av arealet består av fjell- og utmark som har vært brukt til mange ulike formål gjennom tidene. Her er sammenhengende fjellområder med få naturinngrep. Dette er områder som er attraktive til friluftsmål og har stor betydning for biologisk mangfold. Vi finner her flere landskapsvernområder og store nasjonalparker. **Landbruk og en omfattende utmarksbruk**, med bl.a. utstrakt seterdrift og førsanking, har gitt grunnlag for bosetting og arbeidsplasser, og er en viktig forutsetning for de verdier vi i dag benevner som verdifulle jordbrukslandskap, kulturlandskap og kulturmiljøer.

Den sørsamiske befolkningen i regionen har sin historie med **tamreindrift** i de samme områdene. I Sør-Trøndelag har et nylig avsluttet dialogprosjekt vært drevet siden 2006 med sikte på å avklare ulike hensyn som må legges til grunn ved utforming av arealpolitikken i tamreinområdene.

Deler av disse fjelltraktene er også viktige **villreinområder**. Regjeringen vil gi områdene status som nasjonale villreinområder forutsatt at det utarbeides planer for helhetlig forvaltning av arealene.

I regionen fins rike forekomster av kulturminner etter førhistorisk fangst- og veidekultur.

Etter at bergverksdriften kom i gang for 350 år siden i disse områdene, har folkets historie og hverdag i fjellbygdene vært preget av nært samvirke mellom gruvedrift, landbruk, reindrift, jakt og fiske og etter hvert også turisme og reiseliv.

Siden 1980 har Røros bergstad hatt status som verdensarv, med de forpliktelser det innebærer. For å formidle og ta bedre vare på større deler av **bergverkshistorien**, og for bedre å se hvordan denne virksomheten har preget langt flere lokalsamfunn i regionen enn bare Røros bergstad, søkes det nå om verdensarvstatus for et utvidet område, og med "buffersone" innenfor circumferensen til Røros Kobberverk.

Utfordringen som forvaltningen står overfor her er at flere ulike gode formål kan ha kryssende interesser, og at lokale, regionale og nasjonale hensyn heller ikke alltid er sammenfallende. Å håndtere de aktuelle problemstillingene i separate og frittstående planprosesser vil derfor ikke gi tilfredsstillende ivaretagelse av helheten. Prosessene ville også bli vanskelig å koordinere og unødvendig arbeidskrevende.

Det blir derfor foreslått å utarbeide to strategidokumenter i parallelle prosesser

- En regionalpolitisk arealstrategi for fjellområdene i Sør-Trøndelag og Hedmark
- En regionplan for Røros Bergstad og Circumferensen

1. **En regionalpolitisk arealstrategi for fjellområdene i grensetraktene Sør-Trøndelag og Hedmark (15 kommuner)**

En regionalpolitisk arealstrategi vil ha de vedtatte fylkesplaner i Hedmark og Sør-Trøndelag som utgangspunkt. Gjennom arbeidet med strategien skal de overordnede prinsippene fra fylkesplanene, andre relevante planer og vedtak konkretiseres og tydeliggjøres med hensyn til de problemstillingene som er viktige for disse fjellområdene.

Den regionalpolitiske arealstrategien er et politisk styringsdokument som gir føringer for regionale planer som seinere utarbeides etter planloven. I arbeidet med strategien har en likevel funnet det hensiktsmessig å legge opp en prosess med arbeidsmåter og planverktøy som en regional plan. Dette er en prosess hvor ulike interesser søkes koordinert, og skal ende opp med et sett av felles prinsipper/politiske strategier for forvaltning av ressurser og arealer i fjellregionen. Det helhetlige utgangspunktet som strategien vil utgjøre, vil i neste omgang danne grunnlag for videre oppfølging i mer handlingsrettede temaplaner/handlingsplaner.

For dette arbeidet er det utarbeidet et notat som viser innhold, framdrift, organisering og medvirkning.

2. **Regional plan for Røros bergstad og Circumferensen (8 kommuner)**

Røros ble innskrevet på UNESCOs liste over verdens kultur- og naturarv i 1980. Det søkes nå om utvidelse av verdensarvområdet til å omfatte kulturminner og kulturlandskap som viser hvorfor bergstaden ble etablert, og hvordan den har kunnet fungere og være drivkraft i utviklingen av hele fjellregionen.

Det vi i dag kan si er verdensarvverdier i Røros bergstad og Circumferensen er nært knyttet til forutsetninger som naturen ga: Fjellvidde med sparsom skogvekst, barskt klima, malm, et nettverk av elver og sjøer. I tillegg var det stor avstand til nærmeste større bosetning. Med utgangspunkt i dette utviklet det seg en unik bergstad med tilhørende byjordbruk. Det enorme behovet for trevirke og transport kom til å prege bergverksdriften og kulturlandskapet i Circumferensen. Kobberverket utnyttet ressursene i området, men ga samtidig tilbake muligheter til inntekter både for bønder og samer. Verdensarvverdiene knytter seg til kulturminner, kulturmiljøer og kulturlandskap som kan vise spor etter malmløsing, gruvedrift og smeltehytter, kullmiler, gamle veier, transportruter, fløtingsanlegg, ferdasgarder, kraftstasjoner, taubaner, det bynære jordbruket, byborgernes setre og lystgårder, grender og tettsteder som oppsto eller utviklet seg som følge av bergverket, landskap preget av seterdrift og annen utmarksbruk, samiske kulturmiljøer med mer. Alle de bevarte enkeltelementene gir til sammen et helhetlig bilde av hvordan bergstaden fungerte.

Ved den forliggende søknaden om utvidelse av verdensarven har de mest berørte kommunene innenfor Circumferensens areal, med unntak av Tydal, forpliktet seg til å samarbeide om og fremme en enhetlig forvaltning av denne arven. Forvaltningen og skjøtselen skal være som et eksempel til etterfølgelse for andre.

Dette er bakgrunn for vedtak og beslutning om at det skal lages en regional plan for **Røros bergstad og Circumferensen** i tillegg til at man også skulle se på formidling av bergverkshistorien i hele regionen.

Forslag til planprogram for dette arbeidet presenteres her.

## 2. Planens formål og grunnlag

### 2.1. Formål

Formålet med planarbeidet er todelt. Det ene hovedformålet er å utvikle en forvaltningsplan, et styringsverktøy for å bevare, videreutvikle og tilgjengeliggjøre den rike kulturarven for dagens og fremtidas samfunn. Planen skal legge klare føringer for skjøtsel av kulturminner, kulturmiljøer og kulturlandskap, med vekt på å få til praktisk samarbeid med eiere, kommunene, museene, regionalt næringsliv og frivillige organisasjoner. Intensjonen er at Bergstadens og Circumferensens kulturminner skal bli tilgjengelige og være identitetsskapende og attraktive.

Det andre hovedformålet er å utvikle et hensiktsmessig og godt styringsverktøy som klargjør mål og strategier for verdiskaping og utvikling i fjellbygdene, med utgangspunkt i den brede kulturarven knyttet til bergverksdriften. Denne kulturarven har vært og vil være et viktig utgangspunkt for verdiskaping og utvikling i disse områdene, og planarbeidet skal bidra til å skape et samspill mellom vern, bruk og verdiskaping. Viktige behov i den forbindelse er:

- en felles arealpolitikk for å sikre og tilrettelegge for opplevelse av kulturminner og kulturmiljøer
- istandsetting og aktiv bruk av kulturminnene
- å formidle historien og gjøre lokalsamfunn, besøksnæringer og reiselivet bevisst på disse kvalitetene
- å hente ut kunnskap av og om kulturminnene til bruk i formidling, opplevelse, nyskaping og utvikling.

Planen skal:

- Gi grunnlag for god og langsiktig forvaltning av bergverkshistorien og kulturminnene
- Gi grunnlag for tildeling av ressurser
- Stimulere til samarbeid mellom offentlig forvaltning, eiere, museene, næringsliv og frivillige
- Gi grunnlag for styrket økonomi og økt satsing for å utvikle denne særegne kulturarven
- Utvikle felles politiske retningslinjer om arealbruk, forvaltning og bevaringstiltak for kulturminner, kulturmiljøer og kulturlandskap
- Utvikle felles retningslinjer for skjøtsel, tilrettelegging og formidling
- Gi styrket grunnlag for verdiskaping og utvikling i fjellbygdene innen bl.a. turisme og reiseliv.
- Gi større forutsigbarhet i forvaltningen av kulturminner for alle berørte parter.
- Føre til at den positive interessen og oppslutningen om kulturminner og kulturmiljøer i regionen opprettholdes og videreføres.
- Bidra til bærekraftig forvaltning og aktiv formidling av verdier i kultur- og naturressurser.

## 2.2. Geografisk avgrensning

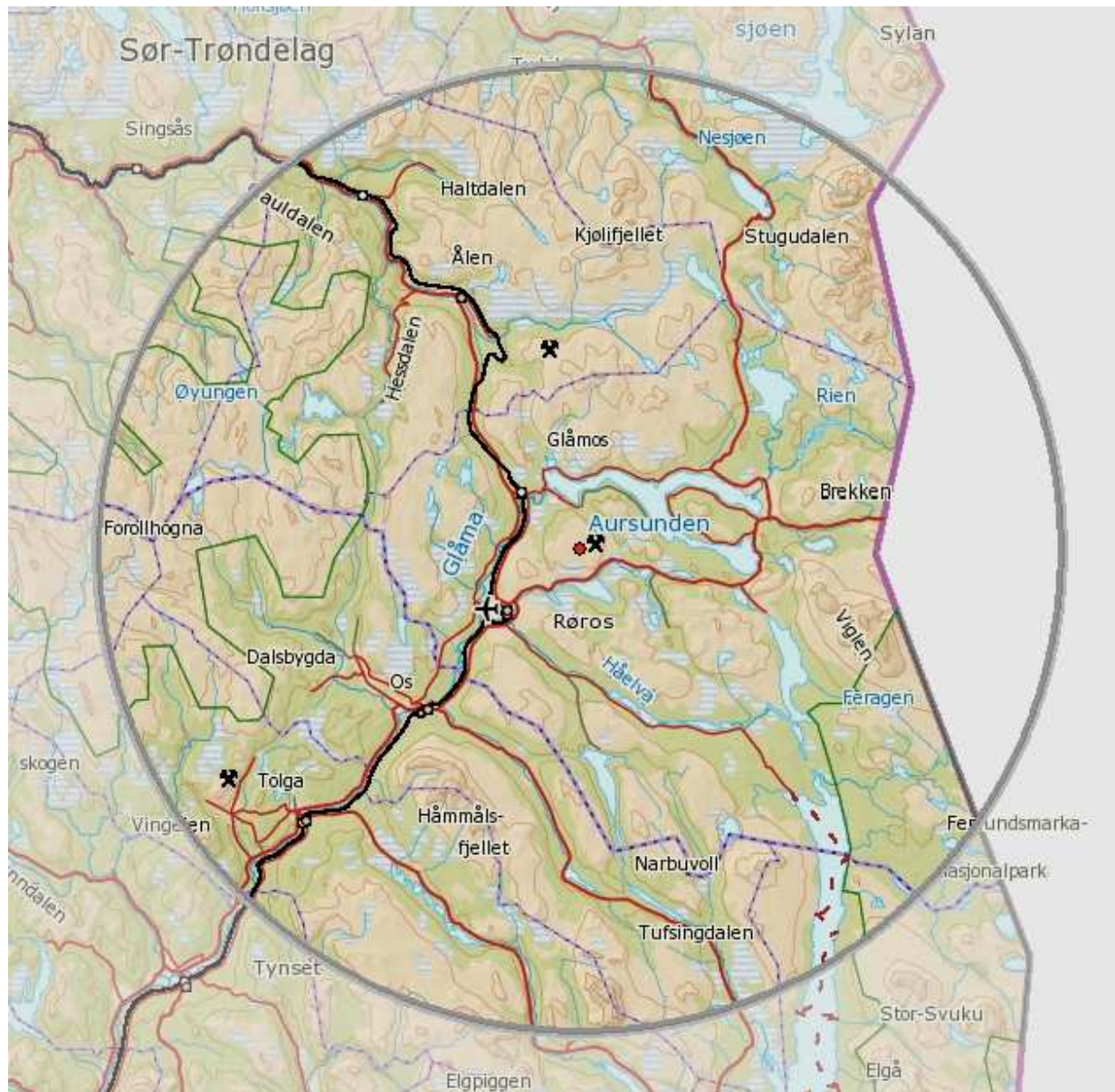
### Planavgrensning

Planen omfatter deler av Sør-Trøndelag og Hedmark, og berører areal i 8 kommuner:

Tynset, Tolga, Os og Engerdal i Hedmark fylke samt Røros, Holtålen, Tydal og Midtre Gauldal i Sør-Trøndelag fylke.

Planen gjelder i utgangspunktet for området innenfor sirkelen. I flere sammenhenger vil det likevel framstå som hensiktsmessig å anvende de samme prinsippene og arbeidsmåtene i tilstøtende områder.

Figur 1. viser planens avgrensning



## 2.3 Lovforankring og føringer i internasjonal, nasjonal og regional politikk

### Lovforankring

#### Plan- og bygningsloven

Planen utarbeides som en regional plan i tråd med ny planlov. Det vil si at den ikke krever godkjenning fra departementet, men egengodkjennes i fylkestingene. Planen vil være førende for offentlig forvaltning, og retningsgivende for næringsliv og andre aktører i fylkene.

Planen vil i seg sjøl ikke være juridisk bindende, men i ny planlov legges det opp til at det kan vedtas regionale planbestemmelser med juridisk virkning på grunnlag av vedtatt plan. Eventuelle behov for bruk av regionale planbestemmelser i regionplanen vurderes underveis i eller i etterkant av planarbeidet.

Planen forankres i ny plan- og bygningslov, og utarbeides som regional plan slik som beskrevet i lovens § 8-1:

*Regional plan kan utarbeides for bestemte virksomhetsfelt, tema eller geografiske områder.*

*Regional plan vedtas med endelig virkning av regional planmyndighet, det vil si i fylkestinget.*

*Til regional plan skal det utarbeides en handlingsplan for gjennomføring av planen.*

*Handlingsplanen skal også vedtas av regional myndighet og rulleres hvert år.*

I ny planlov er det også i § 3-1 understreket at planleggingen skal sikre jordressursene, kvaliteter i landskapet og vern av verdifulle landskap og kulturmiljøer

#### Kulturminneloven:

##### **§ 1. Lovens formål:**

*Kulturminner og kulturmiljøer med deres egenart og variasjon skal vernes både som del av vår kulturarv og identitet, og som ledd i en helhetlig miljø- og ressursforvaltning.*

*Det er et nasjonalt ansvar å ivareta disse ressursene som vitenskapelig kildemateriale og som varig grunnlag for nålevende og fremtidige generasjoners opplevelse, selvforståelse, trivsel og virksomhet. Når det etter annen lov treffes vedtak som påvirker kulturminneressursene, skal det legges vekt på denne lovs formål.*

### Internasjonale rammer og føringer

- *UNESCO-konvensjonen om verdens kultur- og naturarv (The convention concerning the protection of the world cultural and natural heritage - World Heritage Convention)* ble vedtatt i 1972. Konvensjonens hovedmål er å identifisere kultur- og naturarv som er av fremstående universell verdi, og for dette formålet etablerte den en liste over verdens kultur- og naturarv. I dag har i alt 189 stater tilsluttet seg denne konvensjonen. Denne legger rammer for hvordan verdens stater skal verne og forvalte sin arv for fremtidens generasjoner. Konvensjonen definerer hvilke typer natur- og kultursteder som kan vurderes for innskrivelse på listen, og fastsetter lands plikter til å beskytte og bevare dem. Ved å signere konvensjonen forplikter hvert land seg til å bevare ikke bare verdensarvstedene på sitt eget territorium, men også til å beskytte nasjonal arv. (Sitert fra [www.Unesco.no](http://www.Unesco.no) og [whc.unesco.org](http://whc.unesco.org) )
- *Operasjonelle retningslinjer for implementering av verdens kultur og naturarv. (Operational Guidelines for the Implementation of the Convention of World Heritage)*. Disse retningslinjene beskriver hvordan verdensarven skal forvaltes og sørge for at kvaliteter og verdier skal sikres for ettertiden. Retningslinjene gjelder for all verdensarv. Det stilles også krav om en periodisk rapportering fra forvaltningen til UNESCO om hvordan forvaltningen faktisk skjer.

- *EU-direktivet om vann og vannkvalitet* definerer forpliktende standard på vannmiljø og forurensning i EU/EØS-området. Dette direktivet virker inn på hvordan man kan forholde seg til forurensning og avrenning fra de mange gruveområdene og smeltehyttene i regionen.
- *Den europeiske landskapskonvensjonen* (ratifisert i 2004) gir definisjoner på kulturlandskap og setter rammer for hvordan vi skal verne om, og forvalte og planlegge, kulturlandskapet. Den legger rammer for befolkningens medvirkning i landskapsarbeidet.

## Nasjonal politikk og målsettinger

Dette planarbeidet er nasjonalt forankret i

- St.meld. nr. 22 (1999-2000) *Kjelder til kunnskap og oppleving*
- NOU 2002:1: *Fortid former framtid. Utfordringer i en ny kulturminnepolitikk*
- St.meld. nr. 16 (2004-2005), Miljøverndepartementet: *Leve med kulturminner*

I denne meldingen setter Regjeringen opp strategisk mål og tre nasjonale resultatmål for kulturminnebevaringen i landet.

”Mangfoldet av kulturminner og kulturmiljøer skal forvaltes og tas vare på som bruksressurser og som grunnlag for kunnskap, opplevelse og verdiskaping. Et representativt utvalg av kulturminner og kulturmiljøer skal tas vare på i et langsiktig perspektiv.

1. Det årlige tapet av verneverdige kulturminner og kulturmiljøer som følge av at de fjernes, ødelegges eller forfaller, skal minimaliseres. Innen 2020 skal tapet ikke overstige 0,5 prosent årlig.
2. Fredete og fredningsverdige kulturminner og kulturmiljøer skal være sikret og ha ordinært vedlikeholdsnivå innen 2020.
3. Den geografiske, sosiale, etniske, næringsmessige og tidsmessige bredden i de varig vernete kulturminnene og kulturmiljøene skal bli bedre, og et representativt utvalg skal være fredet innen 2020”

- *ST meldingene nr. 21(2004-2005) og 26 (2006-2007) Regjeringens miljøpolitikk og rikets miljøtilstand*
- Distrikts- og regionalpolitikken er omtalt i stortingsmelding nr 25 (2008-2009) *Lokal vekst og framtidstru*. Her er også verdiskapingsprogrammet på kulturminneområdet omtalt. Det er et nasjonalt mål å stimulere til mer aktiv bruk av potensialet i kulturarven.
- *Verdifulle opplevelser - nasjonal strategi for reiselivsnæringen(2007 - Nærings og handels dep.)*  
Påpeker Norge som et bærekraftig reisemål. Statusen som verdensarvområde stiller høye krav til forvaltningen av natur- og kulturverdiene. Regjeringen vil at de norske verdensarvområdene skal utvikles som fyrtårn for den beste praksisen innenfor natur og kulturminneforvaltning.

## Regional politikk og målsettinger

### Fylkesplaner og fylkesdelplaner

- *Fylkesplan for Hedmark 2009 - 2012 (20)* beskriver kulturarven som en ressurs for kunnskap, opplevelse og utvikling i Hedmark. Visjonen om å gjøre Hedmarks kulturarv til en levende og meningsfylt del av framtida skal konkret følges opp gjennom å satse på bevaring, verdiskaping, kulturarvsbasert næringsutvikling og kompetanseheving.
- Vern gjennom bruk, verdiskaping, kulturarvsbasert næringsutvikling og stedsutvikling er viktige politikkområder i årene som kommer. Denne satsingen konkretiseres bl.a. gjennom utvidelsen av verdensarv Røros til også å gjelde store områder i Hedmark. (Røros bergstad og Circumferensen.)
- I Fylkesdelplan for vern og bruk av kulturminner og kulturmiljøer 2005 - *Kulturminner for Hedmarks framtid* er Bergverksminner omtalt under utvalgte tema og verneområder: ”I Nord-

Østerdalen finnes innledningen til Midt-Norges bergverkshistorie, som senere fikk sentrum i Røros.”

- *Ifelles fylkesplan Sør- og Nord-Trøndelag 2009 - 2012* finner vi kulturens betydning omtalt.
- Strategien er å styrke småbyenes og distriktenes særegne steds kvaliteter, og legge disse til grunn for videre utvikling. For bergstaden Røros og områdene innenfor Circumferensen representerer kulturminnene et helt spesielt fortrinn.
- *Handlingsplan kulturminner i Sør-Trøndelag 2002 - 2012* omhandler prioriteringer og tiltak for de viktigste kulturminner og kulturmiljø i Sør-Trøndelag. I planen er Røros verdensarv og bergverkshistorien fra 1600 fremholdt som prioritert område.
- *I reiselivsstrategien for Trøndelag, 2008 - 2020* er Røros utpekt som ett av fire fyrtårn. Planarbeidet må samordnes med oppfølgingen av reiselivsstrategien.
- *Blilyst* © er et program for bosettings- og etableringslyst i innlandskommunene på trøndersk side i regionen, mens Tolga og Os deltar i deler av dette programmet fra Hedmark.

#### Intensjonserklæringen underskrevet av alle fylkesordførere og ordførere

Intensjonserklæringen omfatter både kommunene som har kjerneområder, og de som inngår i buffersonen. I anledning søknaden om utvidelse av verdensarvområdet er Røros kommune, Holtålen kommune, Engerdal kommune, Os kommune, Tolga kommune, Sør-Trøndelag fylkeskommune, Hedmark fylkeskommune, Sametinget, Fylkesmannen i Sør-Trøndelag, Fylkesmannen i Hedmark, Direktoratet for naturforvaltning, Riksantikvaren og Miljøverndepartementet blitt enige om følgende hovedpunkter:

- Målet for verdensarvnomineringen er å ta vare på Røros bergstad og Circumferensen med kulturminner og kulturlandskap for å vise hvorfor bergstaden ble etablert på dette stedet, og hvordan samfunnet fungerte og utviklet seg.
- Det historiske særpreget, kvaliteter og tradisjoner skal være grunnlag og bærende kraft for næringsutvikling, samfunnsutvikling, kulturaktiviteter og gode levekår.
- Bergstaden skal holdes i hevd som levende bysamfunn uten at de spesielle kvalitetene forringes.
- Kulturlandskapene, både de industrielle, agrare og samiske, skal holdes i hevd og være grunnlaget for levende bygder.
- Røros og Circumferensen skal forvaltes etter gjeldende nasjonal lovgivning. Norges mål for verdensarvstedene er at de skal stå frem som eksempler på ”beste praksis” innen kulturminne- og naturforvaltning og innen formidling av verdensarvverdiene.

#### Likelydende vedtak i Sør-Trøndelag fylkesting og i Hedmark fylkesting om planarbeidet:

- 1) Fylkestinget slutter seg til den foreliggende intensjonserklæringen
- 2) Fylkestinget ser det som svært positivt at det er arbeidet videre med utvidelsen av verdensarven i tilknytning til Røros bergstad, og at det har foregått en bred prosess der kommuner, offentlige instanser, grunneiere, lokale lag og museer samt øvrige interesserte har fått mulighet til å delta
- 3) Fylkestinget ber om at det blir utarbeidet en felles fylkesdelplan/regionplan for verdensarven Røros bergstad og Circumferensen, for å sikre en helhetlig og likeartet forvaltning av verdensarvverdiene i de involverte kommuner og fylker
- 4) Fylkestinget ser muligheter for et nærmere samarbeid for forvaltning og utvikling rundt bergverkshistorien i hele regionen

#### **Samarbeid**

Det er et felles ansvar å sørge for at kulturminner, kulturlandskap og natur bevares og skjottes. Likeledes er det et felles ansvar å sørge for at næringer kan drives og utvikles uten at det går på bekostning av verdensarvverdiene. Kommunene, aktuelle myndigheter på fylkes- og statlig nivå vil på vegne av den norske stat påta seg dette ansvaret.

Gjensidig forståelse for de ulike partenes interessefelt er grunnleggende for samarbeidet. Et samarbeidsråd er etablert der alle forvaltningsnivåene er representert. Rådet skal sikre enhetlig behandling av verdensarvverdiene i området og initiere utvikling og bruk av verdensarvstatusen til gagn for hele Circumferensen. Så langt er det etablert et interimråd. Endelig organisering og sammensetting vil være ett av drøftingstemaene i planarbeidet.

## 3. Hovedutfordringer

I intensjonsærklæringen ble det fremhevet at det er et nasjonalt mål å ha den beste praksis i forvaltning av verdensarven. Dette ligger som en grunnleggende føring i hovedutfordringene.

### 3.1. Kulturarven – ressurs og premiss for samfunnsutviklingen

- Forankring og forståelse for kulturarvverdiene i samfunns- og arealplanleggingen. I mange saker kan det være et motsetningsforhold mellom kulturvern- og utbygningsinteresser. Utfordringen er å minimalisere konfliktforholdet og heller stimulere kommunene og private eiere/ tiltakshavere til se at kulturarven kan være både ressurs og premiss for god samfunnsutvikling og verdiskaping.

### 3.2. Kulturarven som ressurs for identitet, attraktivitet og verdiskaping

Røros bergstad har gjennom mange år vist at kulturarven på stedet er en viktig ressurs for å styrke identitet og tilhørighet. Det har allerede opparbeidet seg en høy bevissthet om dette i Røros og regionen rundt. Utfordringen er å videreutvikle dette for å stimulere tilflytting og bosetting

- Turisme og reiseliv er en voksende næring. Kultur- og opplevelsesbasert reiseliv er et satsingsområde. Det er en utfordring å sikre besøkende god og meningsfull tilgang til kulturminner/kulturmiljøer samtidig som vern og integritet blir godt ivaretatt. Dette må også tilstrebes med hensyn til å ivareta universell utforming.
- Kunnskapen om kulturarven og hvordan de enkelte kulturminner er skapt, vil også kunne føre til en utvikling av særegne arbeidsplasser og nyutvikling av produksjonsmetoder. I tillegg vil forskning på denne arven kunne danne et godt miljø for undervisning, læring og utdanning innenfor spesielle felt.

### 3.3. Tap og forringelse av kulturarven

- Det ukontrollerte tapet av kulturminner som følge av at de fjernes, ødelegges eller forfaller, er altfor høy. Det er et nasjonalt mål at tapet innen 2020 ikke skal overstige 0,5% årlig. Det er en utfordring å finne strategier slik at dette målet nås i Røros bergstad og i Circumferensen. For å kunne framstå som et område med beste praksis i kulturminneforvaltning bør tapet ligge godt under det nasjonale målet.
- Kulturarven i området er også utsatt for forfall og forringelse. Det er et nasjonalt mål at fredete og fredningsverdige kulturminner og kulturmiljøer skal være sikret og ha ordinært vedlikeholds nivå innen 2020. Utfordringen er å sikre den langsiktige bevaringen og mangfoldet i kulturmiljøene, og oppfylle det nasjonale målet i regionen. I den forbindelse er det aktuelt å videreutvikle og utvide et tiltak som Uthusprosjektet.

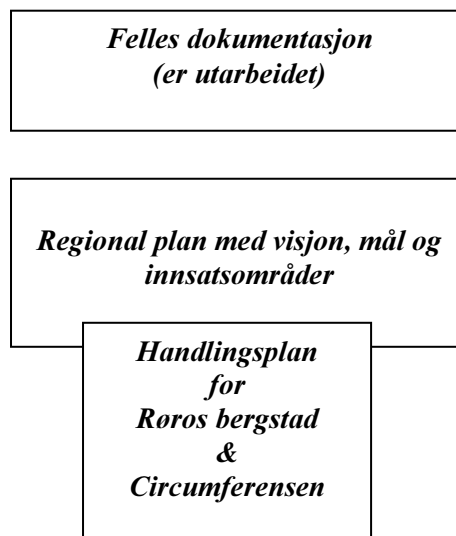
### 3.4. Samspill, samarbeid og formidling

- Det er en utfordring å styrke spillet mellom kulturarven mellom offentlig forvaltning, eiere, museene, regionalt næringsliv og organisasjoner
- Formidling er et sentralt tema, og det er en utfordring å tilrettelegge for en god og variert formidling som når mange grupper, både tilreisende og fast bosatte

### 3.5. Kunnskap, forskning og internasjonalt samarbeid

- God og fremtidsrettet forvaltning krever høy kompetanse. Utfordringen er å bidra til å videreutvikle denne kompetansen slik at den kommer lokalsamfunn, næringsliv og befolkning til gode. Utfordringen er å sørge for at kunnskap og kompetanse er i stadig utvikling og ikke forringes
- Utpeke tema/ satsningsområder som bør prioriteres for forskning og utvikling i regionen
- Utvikle det internasjonale samarbeidet i form av nettverk og læring
- Utvikle det nasjonale samarbeidet i form av nettverk og læring

## 4. Planens innretning og struktur



### 4.1. Felles dokumentasjon

Gjennom arbeidet med søknaden til UNESCO er det utarbeidet et stort dokumentasjonsgrunnlag som beskriver det definerte området. Dette vil også kunne benyttes i arbeidet med regionplanen som beskrivelse av kulturminnenes og kulturmiljøenes verdier og potensial.

### 4.2. Regional plan: Kulturarven - et potensial for verdiskaping og utvikling

- Visjon og hovedmål
- Prioriterte tema/innsatsområder som hver beskrives med hensyn til:
  - Utfordringer
  - Mål og innsatsområder
    - Strategier for forvaltning, verdiskaping og utvikling
    - Strategier for tilrettelegging, formidling

### 4.3. Handlingsplan

Planen følges opp med en *Handlingsplan* som danner det konkrete grunnlaget for handling, samarbeid og ressurstildeling. Handlingsplanene rulleres hvert 2. år.

# Organisering, medvirkning og framdrift

## 5.1 Organisering og styring

Planprosessen legges opp med sikte på bred forankring både politisk og faglig, såvel internt i fylkeskommunene som ute i kommunene og blant andre samarbeidsaktører. Utarbeidelsen av planen vil i hovedsak utføres av sekretariatet. Det må imidlertid regnes med at noen spesialtjenester må kjøpes inn i tillegg.

### **Politisk styringsgruppe.**

Fylkesrådet i Hedmark og Fylkesutvalget i Sør- Trøndelag

### **Politisk arbeidsutvalg**

Styringsgruppa er politisk og består av én representant hver fra fylkesutvalget i Sør- Trøndelag, fra fylkesrådet i Hedmark, fra Røros kommune og fra en av de øvrige kommuner.

### **Sekretariat /administrativ prosjektgruppe**

Ledelse og oppfølging av prosjektet skjer fra sekretariatet:

- fra Hedmark: fylkesdirektørens enhet for Samferdsel plan og miljø/  
Kulturvernseksjonen, ved kulturvernleder og antikvar. Hedmark fylkeskommune kjøper i tillegg 20 % stilling som plankoordinator for sekretariatet
- fra Sør-Trøndelag: avdeling for Regional utvikling ved fylkesantikvar, fagleder og planrådgiver

Administrativ prosjektgruppe koordinerer arbeidet og har jevnlige møter. Ved milepæler i arbeidet deltar lederne av faggruppene.

### **Samarbeidsråd/Interimsråd for verdensarven Røros bergstad og Circumferensen**

Den 27.01.10 ble interimsrådet konstituert og består av Ordføreren i Røros kommune, ordføreren i Holtålen kommune, ordføreren i Os kommune, ordføreren i Tolga kommune, ordføreren i Engerdal kommune, en representant fra Sør-Trøndelag fylkeskommune, en representant fra Hedmark fylkeskommune og en representant fra Sametinget.

Bisittere med talerett: En representant for Riksantikvaren, en representant for Direktoratet for naturforvaltning samt en representant for fylkesmuseet i hvert fylket, samt miljøverndeptartementet etter behov. Ordføreren i Røros er leder for rådet.

I planarbeidet vil Samarbeidsrådet/Interimsrådet få ansvar for et av hovedtemaene.

### **Temagrupper**

Det etableres temagrupper for hvert av planens hovedtema. Gruppene består av fagpersoner fra offentlig forvaltning, representanter fra privat næringsliv og organisasjoner.

Å VERNE OM - Forvaltning av bergverkshistorien/ kulturminnene

Å KJENNE - Formidling av bergverkshistorien/ kulturminnene

Å LEVE AV - Næringsutvikling i tilknytning til bergverkshistorien/ kulturminnene

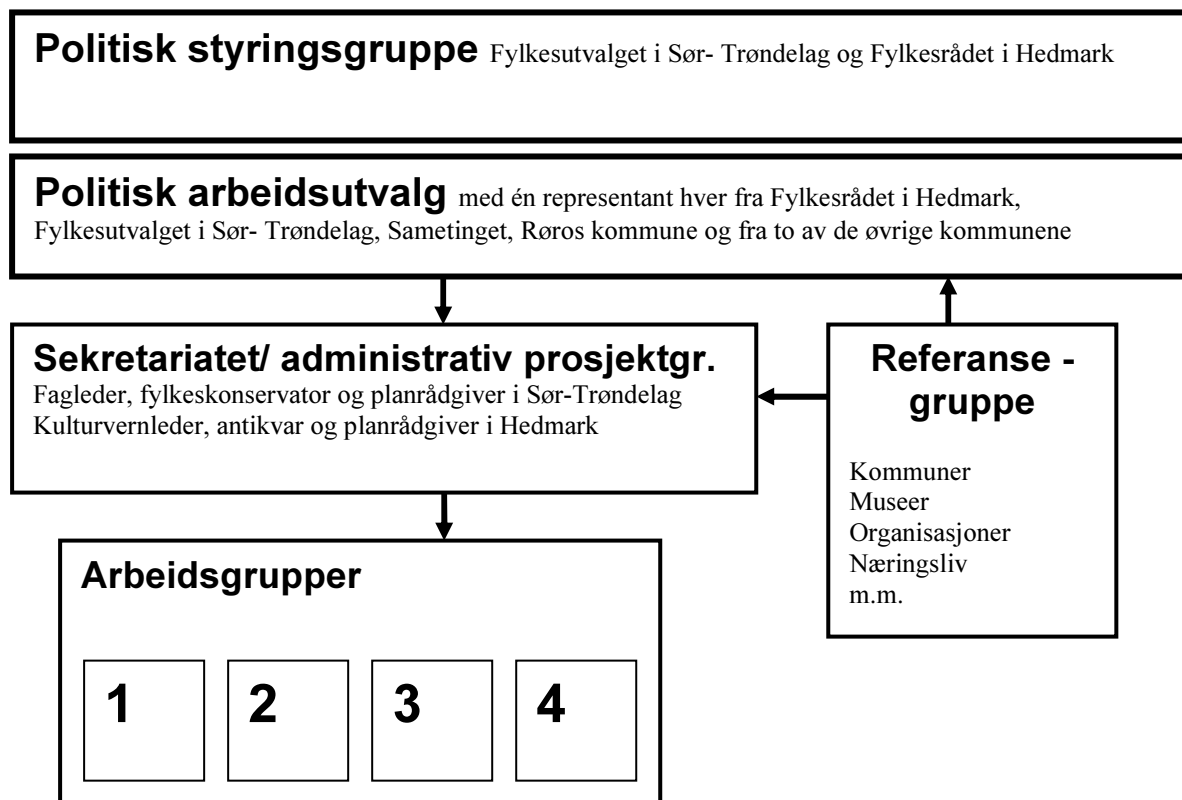
Å LEVE MED - Forholdet mellom bergverk og øvrig samfunnsaktivitet

### Referansegruppe

Referansegruppen består av representanter fra kommunene, samarbeidspartnere og andre berørte organisasjoner. Den gir innspill til arbeidet og melder tilbake til sekretariatet/ administrativ prosjektgruppe. Referansegruppen holdes løpende orientert om planarbeidet, og innkalles underveis i prosessen.

Riksantikvaren er observatør i planarbeidet.

## 5.2. Medvirkning, dialogprosesser og -arenaer



*Dette er en foreløpig oversikt.*

*Det vil bli utarbeidet en egen **informasjonsplan** som skal legge mer detaljerte rammer for informasjonsarbeidet.*

Planarbeidet vil ha betydelig interesse for allmennheten. Arbeidet bør benyttes til å heve kunnskapen og bevisstheten om bergstadens og Circumferensens kulturverdier. Planarbeidet vil også ha stor interesse for så vel kommuner som ulike interessegrupper. Forankring av planarbeidet i kommunene vil bli tillagt stor vekt. *Referansegruppa* fungerer som et viktig bindeledd mot kommuner, organisasjoner, næringsliv og andre aktuelle samarbeidspartnere. Referansegruppa vil bli holdt løpende orientert om planarbeidet, og vil bli innkalt underveis i prosessen.

Det forutsettes videre at viktige samarbeidspartnere som museene, skolene, turistkontorene, regionalt næringsliv og historielag blir delaktige i prosessen gjennom møter og god informasjon

Informasjon og medvirkning under og etter planprosessen utredes nærmere i løpet av høringsperioden. Det vil her være aktuelt å kjøpe tjenester.

## Framdrift

Planarbeidet består av 3 faser:

1. Oppstart og utarbeiding av planprogram
2. Utarbeiding av Regional plan
3. Handlingsprogram og økonomi

### Oppstart og planprogram

- Forslag til planprogram utarbeidet i perioden august – september 2009
- Behandlet i FR 02.11.09 og FU 20.10.09
- Høringsperiode 20.11.09- 11.01.10. I høringsperioden gjennomføres dialogmøter/ høringskonferanse med høringspartene
- Administrativ ferdigstilling 01.02.10
- Planprogram vedtas av fylkesutvalg og fylkesråd i februar 2010.

### Utarbeiding av dokumentasjon og regionplan

- Forslag til Regional plan for Røros bergstad og Circumferensen og handlingsprogram utarbeides i perioden 01.03.10 - 01.06.10
  - Arbeidsgrupper opprettes mars 2010
  - Arbeidsgruppene utarbeider utkast til planinnhold på sine områder, med tilhørende handlingsprogram.
  - Prosjektledelsen/ sekretariatet har ansvar for koordinering og samarbeid mellom arbeidsgruppene, og for involvering av styringsgruppe og samråd.
- Samlet forslag behandles politisk med drøfting i fylkesråd/fylkesutvalg og fylkesting i juni 2010

### Høring og vedtak

- Behandles og sendes på høring fra FU og FR i juni 2010
- Høringsperiode 01.08.10-01.10.10. I høringsperioden gjennomføres dialogmøter/ høringskonferanse med høringspartene etter sommerferien
- Administrativ ferdigstilling i oktober og november 2010.
- Sluttbehandling i fylkestingene i desember 2010.

### Handlingsprogrammer og økonomi

Utarbeides i løpet av første halvår 2011.

### Økonomi.

**Handlingsprogrammet skal kobles til samarbeidspartenes økonomiplan.**